

한국으로
꽃 배달은
0816 95 4414
kakao ID jihyun64
근조화, 축하 화환등

KOTIK
단체복, 유니폼 제작 전문업체
소량 주문 가능
0812 8118 6939
www.kotik.id mike@kotik.id

참요

월간건설신문

Email : khong3000@gmail.com Tel : 021-3002-9090
광고문의 : 0821-1122-8827, 0815-1066-5868

VOL. **89**
2024 / 05



재인도네시아 한국 건설협의회
THE ASSOCIATION OF KOREAN CONSTRUCTION IN INDONESIA

엔씨파워, 한국업체 최초 인니 신수도 소각발전시설 건설에 참여

ICT기반 스마트 소각발전시설 건설



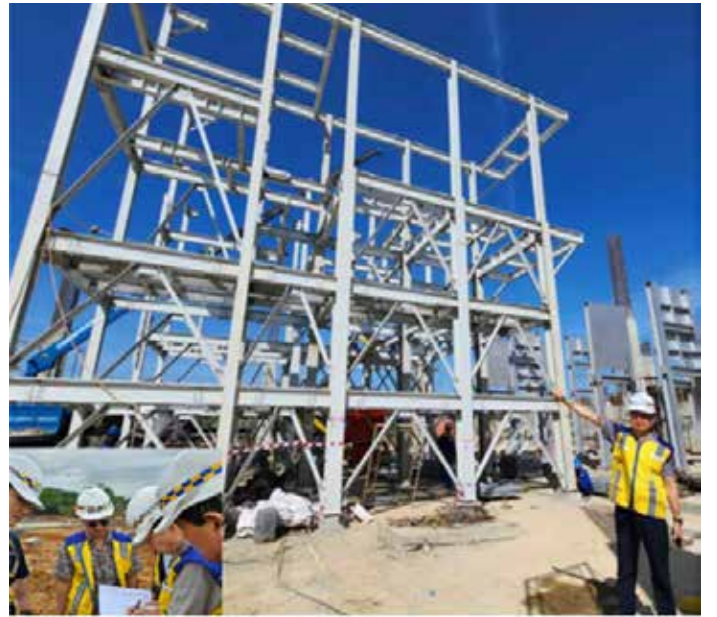
▲인도네시아 신수도 누산따라(IKN) 소각시설 설치 공사 현황(사진=엔씨파워)

한인기업 (주)엔씨파워는 인도네시아 국영기업 브란타스 아비쁘라야 (Brantas Abipraya) 컨소시엄과 공동으로 인도네시아 공공주택부 (PUPR)에서 발주한 신수도 누산따라(IKN) 소각발전시설 건설에 참여하고 있다. 엔씨파워는 환경부에서 주관하는 녹색산업 협의체에 선정된 기업으로서 누산따라(IKN) 1단계 사업 중 유일하게 외국기업으로 참여하고 있으며, 폐기물에너지화(Waste to energy) 인도네시아 정부 발주 공사를 수행하는 한국 최초 기업이기도 하다. 시설 규모는 생활폐기물 소각시설 2기(30톤/일)이며 소각 시 발생하는 폐열을 활용해 하루 12,000KW의 전기를 생산한다. 총 사업비는 120억 원이다. 제작 설치를 위한 설계는 지난 2023 하반기에 완료해 2024년부터 본격 설치 공사를 진행하고 있다. 현재 공정

율 60%으로 올해 인도네시아 독립기념일 8월 17일에 맞춰 1차 준공 후 시운전 및 안정화 기간을 거쳐 최종 준공일은 2024년 12월 예정이다. 최종 준공 후에는 누산따라(IKN)에 인수 받아 운영 예정이며 엔씨파워는 위탁운영 참여를 검토 중이다. 엔씨파워는 한국 최초로 인공지능(AI)기술을 활용하여 환경플랜트에서 발생하는 운영 빅데이터를 24시간 실시간 분석·진단 및 설비생애 주기관리가 가능한 스마트 통합운영관리 플랫폼(Smart e-Plant)기술을 보유하고 있다. 이 기술은 엔씨파워가 보유하고 있는 또 다른 기술인 폐기물 스마트 수거시스템과 결합하여 폐기물의 발생원부터 최종 처리까지 폐기물처리 이력 및 CO2 관리가 가능한 솔루션이다. 최근 이 기술은 국토부 주관 300억원 규모 베트남 바이오매스 소각발전 실증화 사

업 및 과기부와 환경부가 공동으로 추진하고 있는 “소각시설 지능정보화 및 탄소중립 이행방안 구축” 사업에 선정되어 국내 금산군 생활폐기물 소각발전시설(30톤/일)에 성공적으로 수행한 실적을 보유하고 있다. 또한 한국과 미국, 중국, 일본, 인도네시아를 비롯한 23개국에서 특허등록을 완료했다.

엔씨파워가 누산따라(IKN)에 설치하고 있는 생활폐기물 소각발전시설은 인도네시아 정부가 발주한 1호 소각시설이라는 의미와 함께 유럽, 일본 및 중국업체들의 치열한 경쟁을 물리치고 한국업체가 수주한 것은 이례적인 것으로 평가되기도 한다. 이는 인도네시아 정부가 기존의 소각기술에 ICT기반의 인



▲누산따라(IKN) 소각발전시설 조감도(사진=엔씨파워)

공지능(AI)기술을 융합된 솔루션이 향후 인도네시아 바이오매스 및 소각시설 확대 설치 시 통합운영관리에 적합하고 다이옥신을 비롯한 환경오염물질 저감과 폐열을 활용한 전기생산 등으로 CO2를 크게 감소시킬 수 있는 환경신기술로 인증받았기 때문이다. 인도네시아는 현재 폐기물 처

리문제로 몸살을 앓고 있다고 해도 과언이 아닐 정도로 심각한 문제에 직면하고 있다. 엔씨파워 심재용 대표이사는 한국 내 폐기물 처리분야 30년 축적된 경험과 노하우를 인도네시아의 폐기물 문제를 해결하는데 기여하고 싶다는 당찬 포부를 밝혔다.

[엔씨파워/자카르타경제신문]

방경만 KT&G 사장, 인도네시아서 ‘글로벌 현장 경영’ 첫걸음

KT&G는 방경만 사장이 본격적인 글로벌 현장 경영을 위해 인도네시아에서 인니 2·3공장 착공식과 아태본부 방문 등을 잇따라 진행했다고 28일 밝혔다.

인도네시아 2·3공장은 동부자바주 수라바야 19만㎡ 규모 부지에 건립되며 연간 210억 개비의 담배 생산 능력을 갖춘 시설로 오는 2026년 첫 가동을 목표로 하고 있다.

지난 26일 인도네시아 동부자바주 수라바야에서 열린 착공식에는 방경만 KT&G 사장과 아디 까르요노(Adhy Karyono) 동부자바주 주지사, 안디 마울라나(Andi Maulana) 인



▲지난 26일 인도네시아 동부자바주(州) 수라바야에서 열린 ‘KT&G 인도네시아 2·3공장’ 착공식 기념 사진 / KT&G

도네시아 투자부 차관, 한중호 주인도네시아 한국대사관 상무관 등 80여 명의 주요 관계자들이 참석했다. 이번 인니 2·3공장 건립은 KT&G가 지난해 ‘미래 비전 선포식’을 통해 밝힌 성장주자의 일환이다. KT&G는 ‘글로벌 톱 티어 도약’이라는

중장기 비전과 함께 전자담배·해외퀵린·건강기능식품을 3대 핵심사업으로 집중 육성하는 성장 전략을 공개했으며, 해외 직접사업 역량 강화를 통해 2027년 글로벌 매출 비중을 50% 이상으로 끌어올릴 계획을 밝힌 바 있다. KT&G는 인니를 기존 공장 포함해 연간 약 350억 개비에 달하는 생산규모를 갖춘 해외 최대 생산거점으로 조성하고 글로벌 시장 확대에 주력할 방침이다.

방경만 사장은 착공식에서 “인도네시아는 아태 및 중동시장을 대상으로 한 KT&G 수출 사업의 주요 허브로서, 중장기 비전 달성을 위한 핵심 성장동력이 될 것”이라고 밝혔다.

IT조선






고객의 미래를 함께 건설합니다.

불가능을 가능하게...

인도네시아 모든 지역에서 한진과 함께 할 수 있습니다

플랜트 / 건설 / 토목



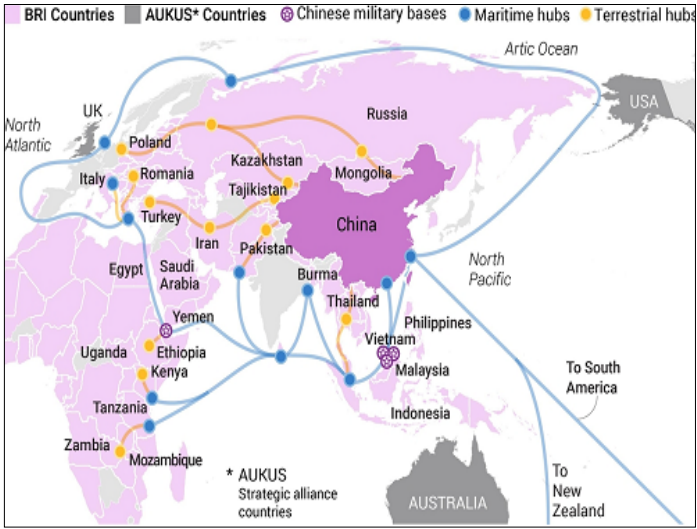
www.hanjinpower.com



Jl. Raya Serang – Jakarta KM. 80, Kel. Kaserangan, Kec. Ciruas – Serang, Banten
 Tel : (0254) 402323 6 Fax : (0254) 402327
 Email : pthanjin@hanjinind.co.id
 www.hanjinpower.com

“경기 침체 중국, ‘동남아 일대일로 사업’ 70조3천억원 자금난”

SCMP 보도…태국-중국 고속철 · 필리핀 국영 철도 · 프놈펜 공항 건설 재조정 가능성



▲중국 일대일로 구성(홍콩 SCMP 캡처)

중국의 동남아 일대일로(一帶一路:중국-중앙아시아-유럽을 연결하는 육상·해상 실크로드) 사업이 520억달러(약 70조3천억원) 자금난에 직면했다고 홍콩 사우스차이나모닝포스트(SCMP)가 28일 보도했다.

호주 싱크탱크 로위 연구소 연구 자료를 인용한 보도에 따르면 중국은 동남아시아에 24개 프로젝트를 추진해온 가운데 이를 위해 770억달러(약 104조원)의 자금이 필요하지만, 현재 520억달러가 부족한 상태다.

이런 가운데 중국이 일대일로 사업 차원에서 지원해온 인도네시아 자카르타-반둥 고속철도, 말레이시아 동부 해안철도, 태국-중국 고속철도, 필리핀 국영 철도 비콜선, 필리핀 민다나오 철도, 미얀마 짜욱푸 경제특구 심해항, 캄보디아 프놈펜 공항 건설 사업 등을 재조정할 수 있다고 이 신문은 전했다.

SCMP는 24개 프로젝트의 평균 진척도는 33% 수준이고

자금난으로 일부는 취소됐거나 일부는 규모가 매우 축소된 상태라고 전했다.

로위 연구소 측은 “중국이 210억달러(약 28조4천억원) 규모의 5개 프로젝트를 중단했으며, 50억달러(약 6조7천600억원) 규모의 3개 프로젝트는 진행 가능성이 작다”고 분석했다.

일대일로 사업은 2014년 11월 아시아태평양경제협력체(APEC) 정상회의 때 시진핑 중국 국가주석이 주창한 것으로, 중동·유럽·동남아·아프리카 등을 육상·해상으로 연결한 중국 중심의 경제권 구상이다.

그러나 최근 몇 년 새 경기 침체에 부닥친 중국이 일대일로 사업을 자금 부족으로 이유로 축소하거나 선택적으로 진행한다는 지적이 나온다.

SCMP는 중국 경제 여건이 악화하는 가운데 중국 당국이 동남아 일대일로 사업 상대국의 부채 상황 등을 고려해 더 효율적이고 덜 위험한 소규모 프로젝트를 우선순위로

에 두는 전략을 펴고 있다고 분석했다.

중국은 이달 초 열린 전국인민대표대회(전인대)에서 일대일로 사업 관련 예산을 확정된 것으로 알려졌으나, 구체적인 내용을 밝히지 않고 있다.

중국은 일대일로 사업으로 상대국과의 공동 번영을 약속해왔으나, 중국이 세계 주요 자원을 독식하는 한편 경제·외교·안보적 영향력을 확장하려는 의도로 철도·도로 건설 프로젝트를 중심으로 무리하게 진행해온 탓에 상대국들이 빚더미에 오르는 상황이 속출해왔다.

아프리카에선 잠비아·우간다·케냐·가나·콩고민주공화국·에티오피아가, 아시아에선 몽골·라오스·파키스탄·스리랑카, 중남미에선 에콰도르·온두라스 등이 일대일로 사업에 따른 부채에 시달리고 있다.

스리랑카는 자국의 한반토타항 운영권을 중국 국영 대기업 차이나머천트그룹(招商局集團·CMG)에 넘긴 상태다. 중국 자본으로 항만 건설에 나섰으나, 빌린 돈을 갚지 못해 99년 기한으로 항만 운영권을 넘긴 것이다.

한편, 지난 11일 미 국무부의 리처드 베르마 운영·재정 담당 부장관은 사실상 중국의 일대일로 사업에 맞서기 위해 향후 5년간 국제 인프라 투자에 20억달러(약 2조6천억원)를 투입한다는 구상을 밝혀 주목된다.

이는 작년 9월 주요 20개국(G20) 정상회의 계기에 조 바이든 대통령이 중국의 일대일로에 맞선 ‘인도-중동-유럽

경제회랑’(India-Middle East-Europe Economic Corridor·IMEC) 설립 구상을 제시하며 해외 교통 및 수

송 인프라 건설에 나서겠다는 의지를 밝힌 데 따른 후속 조치로 보인다.

[연합뉴스]

자카르타·뉴저지·베로나에 한국 스마트도시 기술 전파

국토교통부는 올해 ‘K-시티 네트워크’ 사업에 인도네시아 자카르타, 베트남 후에 등 6개 도시를 선정했다고 17일 밝혔다. 2020년 시작한 K-시티 네트워크는 해외 정부의 스마트시티 계획 수립과 국내 스마트시티 기업의 수출을 지원한다.

올해는 공모를 통해 해외 실증형사업 6개 도시부터 선정했다. 해외 실증형은 국내에서 상용화된 스마트시티 솔루션을 해외 도시에 시범 구축해 현지에 맞는 서비스를 개발할 수 있도록 국내 기업을 지원하는 사업이다.

해외 도시의 스마트시티 기본구상과 마스터플랜 수립, 타당성 조사를 지원하는 계획수립형사업은 오는 6월 말 선정한다.

해외 실증형사업에 선정된 베트남 후에에서는 ㈜무브먼즈가 다중 지하시설물 통합 표지기(스마트핀)를 실증한다. 지하 시설물의 2D 도면 데이터를 3D로 변환해 시설물을 유지관리하는 솔루션이다.

인도네시아 자카르타에서는 ㈜이지스가 디지털트



▲부산 에코델타 스마트시티 국가 시범도시 조감도 [LG CNS 제공]

원을 활용한 토지·부동산 관리 기술을 실증한다. 필리핀 푸에르토프린세스에서는 이에스이(주)가 스마트 재난·안전관리 서비스 제공을 위한 스마트 시티 통합운영센터 시범 구축할 예정이다.

캄보디아 시엠립에서는 ㈜비에프랩스가 전기 오토바이를 활용한 스마트 모빌리티 공유 서비스를 시도한다.

이탈리아 베로나에선 ㈜비트센싱이 도심 내 교차로의 교통 체증을 해결하기 위한 차세대 C-ITS 교통관제시스템을, 미국 뉴저지에서는 SK플래닛이 노면 결빙 사고 방지를 위해 소리로 노면을 판별하는 기술을 실증한다.

[연합뉴스]

www.f1-logix.com

하늘길, 땅, 바닷길 그리고... F1

Leading Logistic Provider

- 4PL
- 항공, 해상운송
- 내륙운송
- 통관대행
- 물류 컨설팅
- 물류 OS
- W&D 사업

Wisma Korindo 9th FL,
Jl. MT. Haryono Kav. 62
Jakarta, 12780, Indonesia

Telp. : +62-21-797-6237
Fax : +62-21-797-6015
E-mail : kor@f1-logix.com

루피아화 약세와 금리 인상으로 달러 채권 매력 상실



현지 신용평가사 싹핀도(PT Pemeringkat Efek Indonesia, Pefindo)에 따르면 현지 기업의 달러 채권 발행은 2020년 97억 7천만 달러로 정점을 찍었다가 지난해 7억5천만 달러로 급감했다. 반면, 같은 기간 루피아 채권 발행액은 96조 6천억 루피아에서 130조 8천억 루피아로 증가했다.

싹핀도에 따르면 이러한 변화는 미국 연방준비제도(Fed)가 정한 기준금리인 연방기금 금리의 급격한 상승으로 인해 달러 표시 채권의 자금 조달 비용이 급증했기 때문이다.

또한 연준의 통화 긴축 정책으로 루피아화 가치가 하락하면서 미국 통화로 수익을 얻지 못하는 기업들의 상환 비용이 증가했다. 싹핀도의 이코노미스트 수힌다르또는 지난 19일 "2020년과 2021년 금리가 이례적으로 느슨했던 시기에는 달러화 채권 발행이 급증했으나, 2022년 통화 긴축이 시작된 이후에는 그 수가 크게 감소했다. 따라서 인도네시아 기업들은 금리 인상이 너무 가파르지 않고 루피아 약세로 인한 파급 위험이 적었던 국내 시장에서 자금을 조달하기 시작했다"고 말했다.

인도네시아 정책연구센터(CIPS)의 선임 연구원 꼬리스나 굽따는 루피아화 가치 하락이 특히 부동산

산과 일용소비재(FMCG) 분야의 달러 채권 발행사에 영향을 미쳤다고 지적했다.

수입 원자재에 의존하고 국내 시장에서만 제품을 판매하여 주로 루피아로 수익을 올리는 기업의 경우 그 영향이 더욱 심각할 것이다.

꼬리스나는 지난 19일, "일부 제품을 다른 국가에 수출하고 달러로 대금을 받거나 레버리지(지렛대) 역할을 할 수 있는 달러 자산을 보유한 기업의 경우 영향이 덜 심각할 수 있다"고 설명했다.

인도네시아 대학의 자본시장 분석가인 부디 프렌시디는 부동산 기업들이 루피아화 가치 하락 속에서 달러 채권을 보유하고 있어 올해 말까지 재무 실적에 압박을 받을 것이며, 제약, 펄프, 제지, 타이어 등 원자재를 많이 수입하는 다른 분야의 기업들도 어려움을 겪을 것이라고 말했다.

반면, 수출 시장을 타깃으로 하는 에너지 및 원자재 부문의 기업들은 현 상황의 수혜를 입을 것으로 예상된다.

부디는 지난 15일, 라면 생산업체 인도푸드(PT Indofood CBP Sukses Makmur)와 같이 막대한 달러 채권을 가진 회사들은 재무 성과가 악화될 것이라고 말했다. 올해 가장 큰 달러 채권을 발행한 곳은 국영은행인 BNI로 5억

달러의 채권을 발행했다.

한편, 작년에는 에너지 회사인 싹르따미나 지열 에너지(Pertamina Geothermal Energy)와 또 다른 국영은행인 만다리 은행은 작년에 각각 4억 달러와 3억 달러의 채권을 발행한 최대 발행사였다. 이 외에도 인다 기앗 펄프 & 페이퍼(Indah Kiat Pulp & Paper), 핀도 델리 펄프 & 페이퍼 밀(Pindo Deli Pulp & Paper Mills), 오키 펄프 & 페이퍼 밀(Ok Pulp & Paper Mills)과 같은 펄프 및 제지 회사들도 지난 2년 동안 꾸준히 달러 채권을 발행해왔다.

효율을 높일 수 있는 좋은 시기 인도네시아 사무엘 증권 의 수석 이코노미스트인 피뜨라 파이살 하스띠아디는 달러 채권을 발행한 일부 기업들은 외화 부채와 루피아 수익 간의 통화 불일치에 대처하는 데 어려움을 겪고 있다고 말했다.

그럼에도 불구하고 국내 투자자들 사이에서 회사채에 대한 수요가 제한적이기 때문에 달러 채권 발행에 대한 관심은 계속될 것이다. 그에 따르면, 국가 예산 적자를 메우기 위해 발행되는 국채가 인도네시아 채권 공급의 약 80%를 차지한다.

피뜨라는 지난 19일 "국채가 민간 부문의 비용으로 발행된다. 투자자들이 몰리면서 현지 기업들은 자금을 조달하기 위해 해외로 나가야 한다"고 말했다.

CIPS의 꼬리스나는 일부 현지 기업들이 달러 채권 발행을 선호하는 이유는 이자율 낮고 활용할 수 있는 시장이 크기 때문이라고 지적했다. 그는 달러로 자금을 조달하는 인도네시아 기업들은 사전에 리스크를 계산했을 것이라고 말했다.

하지만 그는 루피아화 가치가 하락함에 따라 앞으로 자금 조달 비용이 증가할 것이므로 기업들은 자금 조달이 필요한 경우 내

부 자금을 최적화하거나 마진을 줄여야 한다고 말했다.

사무엘 증권 의 피뜨라는 기업들이 높은 비용에도 불구하고 헷지(hedging) 전략을 피하지 말고 통화 리스크에 적극적으로 대응할 것을 촉구했다.

근시안적이고 현재 상황에 대한 인식이 부족한 일부 사람들은 올해 국가 예산에서 루피아화 가치에 대한 정부의 목표치인 달러당 15,000루피아를 단순히 믿는다면 현재 루피아 가치가 얼마인가를 확인하라고 말했다.

싹핀도의 수힌다르또는 현재의 거시경제 환경에서 달러 채권을 발행하려는 기업들은 단기 채권을 선택하는 것이 좋다고 제안했다. 그렇게 하면 기준금리가 인하되어 자금 조달 비용이 낮아지면 새로운 채권을 발행할 수 있다는 것이다.

또한 자금 조달 요구 사항을 완전히 줄이기 위한 방법으로 운영 효율성의 필요성을 강조했다. 수힌다르또는 기업이 운전자본과 확장을 위해 주주들의 내부 자금을 최적화하여 부채로 조달해야 하는 금액을 줄일 수도 있다고 결론지었다.

[자카르타포스트/자카르타경제신문]

롯데케미칼 이훈기 대표, 인도네시아 사업장 현장 점검

이훈기 롯데케미칼 대표이사 취임 후 첫 해외 현장 경영으로 동남아시아 사업장을 방문했다고 롯데케미칼이 23일 밝혔다.

이 대표는 지난 18일 인도네시아 석유화학단지 건설(라인 프로젝트) 현장을 찾아 공사 진척 상황을 점검하고 계획 대비 차질 없는 공사 진행을 주문했다.

그는 "오랜 기간 쌓아온 다양한 해외 사업장 운영 노하우를 기반으로 현지에 최적화된 사업 운영과 글로벌 생산 역량을 강화해 나가자"고 강조했다.

라인 프로젝트는 롯데케미칼이 자회사 롯데케미칼타이탄과 합작해 내년 완공을 목표로 인도네시아 반텐주에 초대형 석유화학단지를 조성하는 사업이다. 공사 진척률은 약 90%이며, 본격 가동되면 연간 에틸렌 100만t, 프로필렌 52만t, 폴리프로필렌 25만t 등을 생산할 예정이다.

이 대표는 이어 롯데화학군



▲이훈기 대표이사(사진 왼쪽)가 직원들과 함께 LINE(LOTTE Indonesia New Ethylene) 프로젝트 건설현장을 둘러보고 있다. [롯데케미칼 제공]

소속사인 롯데알미늄의 인도네시아 패키징 공장을 방문했고, 19일에는 합성수지(아크릴로니트릴부타디엔스티렌·ABS) 등 첨단소재사업 컴파운딩 공장을 둘러보며 사업장 운영과 고객 관리에 최선을 다해 달라고 당부했다.

앞서 지난 17일에는 말레이시아에 있는 롯데에너지머티리얼즈 동박 공장을 방문해 이차전지 소재사업 현황도 점검했다.

이 대표는 지난달 26일 주주총회에서 사내이사로 선임된 뒤 이어 열린 이사회에서 대표이사로 선임됐다.

[연합뉴스]



대한민국 1위 전선회사 LS전선, 인도네시아에서도 자랑스런 1위입니다



저압케이블/Building 케이블



산업용 케이블



Overhead 케이블



Busduct



LS-AG Cable Indonesia

www.lscns.com
www.lsig.co.id

Karawang 공장

Artha Industrial Hill
Blok E Kav 20-21, Wanajaya,
Telukjambe Barat, Karawang
Jawa Barat 41361, Indonesia
Tel: 021 3973 3988

Jakarta 영업소

Revenue Tower
Jl. Jend. Sudirman kav 52-52 No 8
Senayan, Kebayora Baru,
Jakarta Selatan, DKI Jakarta 12190
Tel: 021 3973 3988

한국인 상담

Tel: 0811 125 302
0821 2472 2214
0813 3331 8315

대리점

PT ALJUM GREEN NUSA

Ruko Dalton Extension DLNT 052-053,
Jl. Scientia Boulevard, Gading Serpong,
Curug Sangereng, Kelapa Dua, Tangerang,
Banten, Indonesia 15810
Tel: 0811 8126 7788, 0811 8430 561 (한국인 상담)

재외동포청, '찾아가는 통합민원 서비스' 시작

4월 3일 일본 지역 재외동포 대상 국적·병무·가족관계 분야 화상 설명회 개최 올해부터 화상으로 상시 제공하고 필요한 경우 재외공관 방문해 대면 제공할 계획



▲(왼쪽부터) 병무청 최산영 주무관, 법원행정처 소수준 사무관, 통역 홍소윤 연구원, 재외동포서비스지원센터 김연식 센터장, 법무부 이운선 사무관, 법무부 신현민 주무관, 영상은 요코하마 총영사관 [사진 재외동포청]

재외동포서비스지원센터는 4월 3일 정부서울청사별관 화상회의실에서 일본의 고베, 요코하마, 히로시마 지역 재외동포를 화상으로 연결해 국적·병역·가족관계 분야에 대한 설명회를 개최했다. 재외동포청(청장 이기철)은 올해부터 각 지역별 재외동포를 대상으로 다양한 방식의 '찾아가는 통합민원 서비스'를 실시한다고 4월 3일 밝혔다.

동포청은 제1차 재외동포정책 기본계획 중 '편리한 동포생활 지원' 항목을 실행하는 차원에서, '찾아가는 통합민원 서비스'를 화상으로 상시 제공하면서 필요한 경우 재외공관을 방문해 대면으로 제공한다는 방침이다.

'찾아가는 통합민원 서비스'의 첫 개시로, 재외동포서비스지원센터(센터장 김연식)는 이날 정부서울청사별관 화상회의실에서 일본의



김재훈의 세무상식

"법인세 연장 신청"

12월 결산법인의 경우 4월 30일까지 법인세 신고 마감 기한인데, 이때까지 신고를 못할 경우 제출 기한을 연장할 수 있다. 연장 기한은 연간 소득세 신고서 제출 마감일로부터 2개월까지 가능하다. 즉 12월 결산 법인의 경우, 4월 말까지 신고 기한이지만 최대 2개월을 연장하여 6월까지 연장 가능하다. 국세기본법 제3조 4항에는 "납세자는 연간 세금 신고서의 제출 기한을 최대 2개월 연장 받을 수 있으며, 연장을 받기 위해서는 국세청장에게 서면 또는 다른 방법으로 통지를 하여야 하며, 이에 대한 규정은 재무부 장관 규정에 의해 규제한다"고 규정하고 있다. 신고 기한을 연장 받기 위해서는 재무부 장관 규정 요건을 충족하여야 한다. 재무부장관 규정 PMK No.243/PMK.03/2014 호 제13절에서 16절까지 연간 신고서 기한 연장에 대하여 규정하고 있다. 12월 결산 법인의 경우에는 4월 30일까지 법인세 신고서를 제출해야 하는데, 아래 3가지 서류를 첨부하여 연장 신청을 할

수 있다.
1) 과세년도 임시 세금 계산 내역
2) 임시 재무제표
3) 과소납부한 경우 SSP 또는 동등한 지위를 갖는 납부서(SSP) 연장신청서에는 납세자가 직접 서명하거나 대리인이 서명할 수 있으나 대리인 서명시 위임장을 첨부하여야 한다. 납세자는 상기 연장 신청서를 4가지 방법으로 제출할 수 있다.
1) 직접 전달
2) 우편 발송
3) 택배서비스등 4) e-PSPT e-PSPT 애플리케이션을 통해 온라인으로 간단히 신청할 수 있다. 상기 규정을 충족하지 않는 경우에는 연장이 되지 않는 것으로 간주한다. 또한 연장신청을 하였다고 해서 추가 납부할 세금이 있다면, 지연 납부 이자는 부과된다. 물론 연장 신청을 하지 않고 가결산 상태로 임시로 법인세 신고를 한 후 수정신고할 수도 있다. 법인세 신고 기한까지 신고를 하지 않고 연장 신청도 하지 않은 경우에는 5월 1일부터 OSS 상 NIB 가 일시 차단 될 수 있다. 이



김재훈 대표

렇게 되면 법인세 신고때까지 수출입 통관이나 NIB를 통한 인허가를 진행할 수 없게 된다.

학력 및 경력

- 핀란드 Aalto University School of Business 경영학 석사(MBA)
- Certificate Tax Consultant (Konsultan Pajak)
- Brevet A&B, Konsultan Pajak Brevet C from Artha Bhakti)
- 현, 인도네시아 Tax Lawyer (Kuasa Hukum Pengadilan Pajak)
- 현, PT. BNG Consulting 및 PT.
- Kantor Jasa Akuntansi Indonesia 대표
- 현, 중소기업진흥공단 인도네시아 세무 자문 위원
- 현, 코참 국제자문관 및 고충 상담 위원회 세무 자문
- 현, 한인포스트, 월간건설신문(창조), 월간봉제신문(Koga) 세무칼럼
- 저서
알기쉬운 인도네시아 세법 (2015, 2016, 2018 중소기업진흥공단 인도네시아 진출 우리기업 투자환경 개선보고서 (공저, 2016, Kotra, Kocham)
TEL : 021 522 2739
e-mail: kimjhoon@bngconsulting.co.kr

고베, 요코하마, 히로시마 지역 재외동포를 화상으로 연결해 국적·병역·가족관계 분야에 대한 설명회를 개최했다. 우리말이 서툰 동포를 위해 일본어 통역 서비스도 함께 지원했으며, 주한일본대사관 관계자도 초청해 참관하도록 했다.

김연식 재외동포서비스지원센터장은 "금번 '찾아가는 통합민원 서비스' 화상설명

회는 통상 재외공관 창구를 통해 제공되는 민원서비스에서 한 발 더 나아가 재외동포청이 직접 민원수요자인 재외동포를 만나서 관련 분야를 설명하고 궁금한 점을 해소하는 민원서비스를 제공했다는 점에서 의미가 있다"며 "이번 일본 지역 찾아가는 통합민원 서비스를 시작으로 재외동포에게 더욱 친밀하고 전문적인 서비스를 언제 어디에서

든 지원해 나갈 것"이라고 말했다. 한편, 재외동포청은 재외동포 365민원콜센터(02-6747-0404)를 연중 무휴 24시간 운영 중이며, 해당 센터를 통해 한국어·영어·일본어·중국어·러시아어 등 5개국어로 전화와 카톡 상담 서비스를 받을 수 있다.

[재외동포신문]

현지 최적화와 최고 가성비 KOTRACK 굴삭기

Tilt Link **Quick Coupler**

대표이사 **이희재**
전 대우그룹 굴삭기 개발 및 수출담당
2000년 코트랙 창업 (학군 25기)
2020 KOTRACK INDONESIA 설립 (창고 Naringing, 주시장 Griya)
HITACHI, KOBELCO, KOMATSU 협력업체
2023년 글로벌 강소기업
GAMA, SKT 등 현지 그룹사에 납품중

KOTRACK

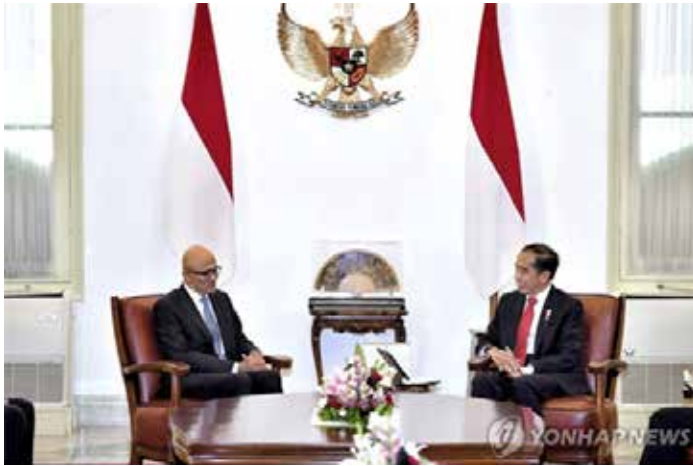
PT. KOTRACK MACHINERY INDONESIA

HEAD OFFICE
Signature Park Grande Unit CTC/L1/03 Jl. MT Haryono Kav.20
Cawang - Kramat Jati Jakarta Timur 13630 Tel: +82-10-8732-2928
E-mail: jaylee@kotrack.com Kakao talk ID: hj9204

SIDE TYPE TOP TYPE SILENCED TYPE

MS, 인니 데이터 센터에 2.3조원 투자 ... “최고의 AI인프라 구축”

나델라, 조코위 대통령 면담서 “동남아서 250만 AI인재 양성...인프라서 AI 물결 주도”



▲마이크로소프트 인도네시아 투자 (자카르타 AP=연합뉴스) 사티아 나델라(왼쪽) 마이크로소프트(MS) 최고경영자(CEO)가 30일(현지시간) 인도네시아 자카르타 대통령 궁에서 조코 위도도 인도네시아 대통령과 만나고 있다. 2024.4.30. photo@yna.co.kr

마이크로소프트(MS)가 인도네시아에 2조3천억원을 투자해 클라우드 서비스와 인공지능(AI) 인프라 구축에 나서기로 했다. 30일(현지시간) 인도네시아 대통령궁은 조코 위도도(조코위) 인도네시아 대통령이 수도 자카르타 대통령궁에서 사티아 나델라 MS 최고경영자(CEO)를 비롯한 MS 방문단과 만났다고 밝

혔다. 부디 아리 세티아디 정보통신부 장관은 “조코위 대통령이 나델라 CEO를 만나 인도네시아 인적 자원 개발과 연구센터 구축에 대해 이야기했다” 며 발리나 신수도 누산타라에 데이터 센터 구축을 제안하고 농업과 수산업 분야 AI 기술 개발에 대해서도 논의했다고 밝혔다.

이에 나델라 CEO는 데이터 센터 건설을 포함해 인도네시아 클라우드 서비스와 AI 인프라 구축에 향후 4년간 17억 달러(약 2조3천475억원)를 투자할 것이라며 “인도네시아에 최신 최고 수준 AI 인프라를 구축할 계획” 이라고 말했다.

그는 또 인도네시아인 84만명을 포함해 동남아시아에서 250만명에게 AI 사용법을 교육하는 등 AI 인재를 양성할 것이라면서 “우리는 인프라 측면에서 AI 물결을 주도할 것” 이라고 강조했다.

나델라 CEO는 인도네시아를 시작으로 말레이시아와 태국 등 동남아 주요국을 순방할 계획이다.

MS는 최근 아랍에미리트(UAE)의 국영 AI 기업인 G42에 15억 달러(약 2조717억원)를 투자하고 일본에는 29억 달러(약 4조 64억원)를 들여 생성형 AI 데이터 센터를 확충하는 등 전 세계로 AI 관련 투자를 확대하고 있다.

인도네시아, 브라질 수도 이전 경험 배운다



▲인도네시아 신수도 누산타라 조감도 [자료사진]

행정수도 이전을 진행하고 있는 인도네시아가 수도 이전 경험이 있는 브라질 당국과 협력한다고 현지 언론이 보도했다.

심각한 도시문제로 수도 이전이 불가피한 자카르타에서 인도네시아 군도 중심에 위치한 동부칼리만탄 지역의 신수도 누산타라(Nusantara)로 행정수도 이전을 진행하고 있는 인도네시아 당국은 행정수도 이전을 성공적으로 마친 브라질 당국으로부터 노하우를 배울 계획이다.

최근 브라질 수도 브라질리아를 방문한 밤방 수산또노 신수도 청장은 지난 18일 브라질리아 당국과 업무협약을 체결했다며, 브라질리아는 누산타라와 유사한 점이 많아 다양한 경험을 배울 수

있다고 강조했다. 브라질은 1960년 리우데자네이루 등 해안가에 집중된 경제력을 분산하고 내륙을 개발하기 위해 해발 1172m의 대초원에 새로 건설한 브라질리아로 수도를 옮겼다.

브라질리아는 브라질의 중심부에 위치한 내륙 도시로, 애초의 수도 리우데자네이루에서 약 900km 떨어져 있다. 브라질리아는 브라질 고원에 위치하며, 50여 년 전 아무것도 없는 고원에 도시를 건설했다. 브라질리아는 아열대성 기후로 19℃-28℃ C이며 습도가 높지 않고 건조하다. 브라질리아 국제관계 담당 파코 브리토(Paco Brito) 사무총장은 “두 도시가 협력한다면 기념비적인 도시를 건설하는 데 크게 기여할 것” 이라고 말했다. 두 도시는 스마트시티 개발, 친환경 이니셔티브, 인프라개발, 기후변화 등을 위해 협력하기로 합의했다.

인도네시아는 누산타라를 신재생에너지, 도심항공 모빌리티(UAM)를 비롯한 첨단 교통시스템 등을 적용한 친환경 스마트도시로 설계할 계획이다. 앞서 누산타라 신수도청은 카자흐스탄 아스타나, 호주 캔버라, 싱가포르, 중국 선전 등 지방정부 간 업무협약을 체결했다.

[데일리인도네시아]

[데일리인도네시아]

MRT 자카르타, 남부땅그랑까지 철도 노선 연장 재검토

자카르타 도시철도 MRT(Mass Rapid Transit Jakarta) 노선을 남부 자카르타 르박 볼루스 역에서 반뜰주 남부 땅그랑까지 연장하는 방안을 다시 검토하고 있다고 18일 자카르타포스트가 보도했다.

자카르타 MRT 운영회사 'PT MRT Jakarta' 의 뚜히얏 사장은 자사가 확장에 대한 논의를 재개했다고 말했다.

앞서 자카르타 주정부 교통국이 2019년에 르박 볼루스역에서 남

부땅그랑 라와 분투 역을 연결하는 경로를 제안했으나, 자금 조달 문제로 미뤄졌다.

뚜히얏 사장은 건설비용을 어떻게 조달하느냐가 관건이라며, 남부 땅그랑시와 반뜰 주정부 모두의 재정지원이 필요하다고 강조했다.

부디 까르야 수마디 교통부 장관은 지난 2020년 2월, MRT 노선 건설 비용은 킬로미터당 약 8000억 루피아에서 1조 루피아 정도이고, 르박 볼루스에서 남부



▲자카르타 도시철도 MRT [자료사진]

땅그랑까지 20km이므로 20조 루피아가 필요할 것으로 추산되지만 중앙정부 재정만으로는 충당하기 어렵다고 말했다.

뚜히얏 사장은 현재 진행 중인 호텔인도네시아 앞 분다란 하

이(Bundaran HI)에서 꼬따 푸아(Kota Tua)를 연결하는 MRT 자카르타 2A 단계 노선 건설 공사는 2027년 완료될 예정이라고 말했다.

뚜히얏 사장은 르박 볼루스-남부땅그랑 구간 건설 공사를 2025년부터 시작할 수 있을 것으로 예상했다.

현재 MRT 자카르타는 자카르타 중심부인 호텔인도네시아 앞 교차로(Bundaran HI)에서 남부 자카르타 르박 볼루스 역까지 운행하고 있다.

[데일리인도네시아]

PRIME SPA AND HEALTH CARE CLUB

산소(O₂)같은 사우나!

쾌적함과 청결함은 사우나의 기본입니다. PRIME SPA 는기분을 잘 지키는 상쾌한 휴식공간입니다. 또한 사우나와 헬스를 할 수 있는 최적의 재충전 및 휴식공간입니다.



Karawaci Lippo Maxbox Mal, Jl. Boulevard Jend. Sudirman No. 1110, Bencongan, Kec. Kel. Dua, Kab. Tangerang, Banten 15810
Tel. 021 3893-4005 WA. +62 8224-900-3560
E-mail. primespa001@gmail.com

韓 건설기업의 '배터리 제조 시설' 수주... 새로운 해외사업 아이템 될까

국내 주택경기가 어려워짐에 따라 한국 기업들이 해외사업으로 눈을 돌리고 있는 가운데 가스 플랜트를 중점으론 중동시장뿐만 아니라 '배터리 공장' 과 같은 제조사 건설 수주가 앞으로의 건설사의 미래가 될 수 있을지가 주목된다.

해외건설협회가 지난 19일 발표한 브리프에 따르면 점점 커지고 있는 배터리 산업에 발맞춰 배터리 제조사 건설 수주 또한 급격히 커지고 있다. 실제로 지난해 우리나라 건설기업들이 수주한 해외공사 수주 비용 333.1억달러(약 46조244억원)중 미국, 베트남, 중국, 인도 등 국가의 배터리, 반도체, 가전, 디스플레이 등 제조사 건설 수주가 약 118억달러(약 16조3,040억원)로 집계돼 전체의 3분의 1(35.5%)가량을 육박하는 것으로 나타났다.

이러 올해도 제조사들은 해외 시장 선점에 필요한 생산설비 구축을 위한 투자 기조를 유지할 것으로 예측돼 거점 지역별 공장 건설 수주도 당분간 유지될 전망이다.

◇ 규모 커지는 배터리 제조 시설 건설산업

배터리에 대한 투자는 에너지 저장장치(ESS·Energy Storage System)에 대한 수요 증가와 전기차(EV)로의 전환 등에 따라 빠르게 이뤄지고 있다. 탄소 중립정책과 더불어 기후변화대응과 같은 환경 인식 변화로 인해 풍력, 태양광과 같은 청정에너지 전력을 저장하기 위한 시스템의 필요성이 대두되고 있으며, 전기차로 변화하고 있는 도로 상황에 맞춰 필요한 정책적 지원 등이 배터리 산업의 성장

배터리 사업 규모 커지는 만큼 제조시설 건설 규모도 커져



▲배터리 산업이 커짐에 따라 배터리 공장과 같은 제조사 건설 수주가 국내 건설 기업들의 미래 해외사업이 될 수도 있다고 해외건설협회가 지난 19일 밝혔다. 사진은 미국 애리조나주 콜리지에 위치한 리튬 이온 배터리 저장시설 / 뉴시스/AP

을 촉진하고 있다.

해외건설협회가 글로벌데이터(GlobalData)를 인용해 발표한 내용에 따르면, 지역별 글로벌 배터리 제조 시설 프로젝트 사업 규모는 총 4,840억달러(약 667조9,200억원)에 달한다. 이를 단계별로 들여다보면 실행(Execution) 중인 프로젝트 2,089억달러(약 288조1,984억원), 설계(Planning) 중인 프로젝트 2,011억달러(약 277조4,375억원), 계획 발표 및 연구 중인 프로젝트 683억달러(약 94조2,266억원), 기획·입찰 초기 단계 프로젝트 58억달러(약 8조5억원) 규모로 구성되었다. 배터리 프로젝트를 지역별로 나눠보면 아시아·태평양 지역이 2,350억달러(약 324조2,060억원), 미주지역이 1,408억달러(약 194조2,476억원), 유럽·중동·아프리카 지역이 1,280억달러(약 176조5,888억원)규모를 형성하고 있다.

해당 프로젝트들이 전부 계획대로 이행된다고 가정하면 2024년에는 114개 프로젝트 추진으로 820억달러(약 113조1,436억원), 2025년엔 1,060억달러(약 146조2,588억원), 2026년 940억달러(약 129조7,012억원) 규모로 배터리 제조시설 건설 시장 규모가 증가할 것으로 예상된다.

◇ 지역에 제약 받지 않는 배터리 제조시설 건설 프로젝트
배터리 산업은 생산지역과 수요지역이 나뉘어 있지 않고 현재 전 세계에서 필요로 하는 만큼 지역과 장소를 구분 없이 전 세계에 착공되거나 투자를 준비 중이다.

유럽은 2035년까지 자동차의 탄소배출 제로를 목표로 합과 동시에 EU 핵심원자재법(CRMA, Critical Raw Materials Act, 2023. Mar) 시행을 통한 유럽 역내에 안전하고 지속가능한 주요 원자재 공급을 추진하면서 배터리 분

야가 동시에 각광받고 있다. CRMA에 따르면, 유럽은 전기차 배터리 및 에너지 저장장치(ESS·Energy Storage System)에 대한 수요가 2030년까지 12배 증가하고, 2050년까지는 21배가 증가할 것으로 예측하고 있다.

유럽은 배터리 제조에 필요한 원자재를 중국이나 아프리카에서 조달하는 등 현지 자급력이 현저히 낮다. 이에 유럽은 핵심 원자재의 생산에서 공급까지의 밸류체인 강화를 위해 CRMA를 발표하면서 자급력 제고 정책을 펼치며, 주요 원자재 가공 및 배터리 제조시설에 대한 투자유치에 열을 올리고 있다. 특히 △헝가리 △독일 △스페인 △영국을 중심으로 배터리 제조시설 건설 투자가 추진되고 있는 가운데 국내 배터리 3사(LG에너지솔루션, SK온, 삼성SDI)는 헝가리를 거점으로 투자를 진행하고 있다.

아시아는 중국을 중심으로 규모가 커지고 있으며, 중국의 배터리 제조시설 건설 시장의 규모는 약 1,753억달러(약 241조9,490억원)로 미주 지역을 뛰어넘는 거대한 시장이다. 중국은 전 세계 배터리 생산 능력의 70% 이상을 차지하면서 아시아 지역의 배터리 제조시설 건설 시장을 이끌고 있다. 인도네시아와 인도도 배터리 생산 시설 투자유치를 위해 인센티브를 제공하는 등 정책을 펼치고 있다. 북미 지역은 미국을 중심으로 배터리 시장이 확장되고 있다. 현재 미국은 중국의 배터리 공급망(공물 및 부품 등) 장

악과 시장 점유율 증가가 미국 경제와 국가 안보에 큰 위협이 되고 있다고 판단해 세계 배터리 공급망 시장을 미국 중심으로 재편하기 위해 노력하고 있다.

이의 일환으로 미국은 '인플레이션 감축법(IRA)'을 통해 세금 공제 등 전기차동차 판매를 촉진하고 배터리 제조시설 건설을 미국 정부 차원에서 독려하고 있다.

이에 우리나라 배터리 3사는 IRA를 활용해 미국 및 미국과 FTA를 체결한 국가에 투자하고 있으며, 배터리 제조 공장을 건설할 때 각 그룹사가 보유한 건설기업 또는 우리 건설기업을 시공사로 선정하는 추세다. 캐나다 정부도 전기차 배터리 공장 건설에 보조금을 제공하고, 멕시코 정부도 배터리 제조사 투자유치를 위한 클러스터 조성을 계획하는 등 북미 지역은 가장 적극적인 시장을 형성하고 있다.

이에 LG에너지솔루션은 지난 4월 4일, 미국 애리조나에 약 53.2억달러(약 7조3,469억원)를 투자해 ESS·리튬인산철 배터리 전용 생산 공장 건설 착공에 들어갔으며, 공사는 자이C&A가 추진하고 있다.

해외건설업계의 한 관계자는 <시사위크>와의 전화 통화를 통해 "전 세계 배터리 산업이 크게 확장되고 있는 만큼 배터리 제조 공장 수주 또한 치솟을 것으로 본다"며 "이 같은 신사업 분야에 우리나라 건설기업들이 '제조사' 건설 수주 분야에서 크게 활약할 것을 기대하고 있다"고 전했다.

출처 : 시사위크

대한민국 노동보일러 No.1

인도네시아에서도 그 명성을 이어가겠습니다.

보다높은 레벨의 퍼포먼스를 실현, 노동보일러의 폭넓은 스테이지 "Higher Levels of Performance"



DMXN-Series

- 고성능 저녹스버너 탑재
- Siemens Control 채용
- 2-Damper 전자식 컨트롤로 Air, Gas의 정밀제어를 통한 최적의 연비실현

- 친환경 NOx 40ppm 이하
- 증기건도 98%이상
- 보일러효율 99%이상
- 연소제어 비례제어



DMI-Series

- 콤팩트형 미니 노동보일러
- 협소한 공간에 최적의 보일러
- 모든 부대장비가 하나의 플랫폼상에 설치, 배선, 배관이 되어있어 현장 운반 설치가 용이

- 컴팩트한 설계 폭 1,960-2,730mm
- 증기건도 98%이상
- 보일러효율 90%이상
- 연소제어 스태퍼

산업용 보일러 외길 54년!
(주) 대열보일러
DAEYEO BOILER CO., LTD.
INDONESIA AGENCY

영업 담당 : 이광선 이사
Tel. +62-021-598-0222 / +62-0812-100-77732
E-mail. salesyja@gmail.com / sunny@yusungjaya.com

본사 제조공장(서산 소재)



www.dylboiler.co.kr

인도네시아, 고속철 등 중국과 경제 협력 가속화 움직임



▲자카르타~반둥 고속철 '우스' [자료사진]

프라보워 수비안토 인도네시아 대통령 당선인이 시진핑 중국 국가주석을 만난 데 이어 왕이 외교부장을 만나는 등 양국 간 경제 협력이 강화될 것으로 보인다.

인도네시아 정부가 자카르타와 반둥을 연결하는 고속철도(일명 '우스', Whoosh)를 수라바야까지 연장하기 위해 중국 측에 지원을 요청했다고 21일 자카르타포스트가 보도했다.

인도네시아와 중국 고위급 대화 협력 메카니즘(HDCM) 제4차 회의가 지난 19일 동부누사틍가라(NTT)주 라부안바조 지역에서 열렸다.

루훗 째자이판 해양투자조정 장관은 이날 왕이 중국 외교

부장과의 회담에서 중국개발은행(CDB)과 중국철도기술협력단(CREC) 등 기관을 통해 '우스' 프로젝트의 기술 이전을 희망한다고 밝히면서, 수라바야 연장 프로젝트를 가속화하기 위한 공동 태스크포스 구성을 제안했다.

총 연장 142km 자카르타~반둥 고속철은 총 73억 달러가 투자돼 지난해 10월부터 운행되고 있다.

루훗 장관은 우시를 중국이 주도하는 일대일로 이니셔티브(BRI) 협력의 모범적인 사례 중 하나라고 말했다. 중국은 싱가포르에 이어 인도네시아의 두 번째로 큰 외국인직접투자(FDI) 국가이다.

앞서 조코위 대통령은 지난

18일 자카르타에서 왕이 부장과 만나, 우스의 수라바야 연장 논의가 2023년부터 진행 중이라며 왕이 총리에게 타당성 조사를 완료해줄 것을 다시 한번 촉구했다.

인도네시아 통계청(BPS)에 따르면, 중국은 수출과 수입 등 무역 부문에서 가장 많은 교역을 하고 있는 인도네시아의 최대 무역 파트너이다.

루훗은 이어 북부칼리만탄에 계획된 중국 석유화학공장 건설 등 인도네시아 전략 산업에도 중국 투자를 유지하길 바랐다.

한편 국가검역청(Barantin)의 사할 빵가빈 소장은 인도네시아에서 중국으로 농산물 수출을 개선하기 위한 검역 항구 개발을 제안했다. 이는 중국 사면의 두 항구를 자카르타 서쪽에 위치한 반둥주 땅그랑군 째파이 인다 까뻍(PIK-2) 개발 프로젝트에 개발될 항구와 연결하는 것이다.

이와 관련, 왕이 부장은 일대일로와 인도네시아 개발 전략 간 시너지 효과를 심화시킬 의향이 있다며, 우시가 "일대일로 협력의 빛나는 사례"로 남을 수 있도록 보장하고, 디지털 경제와 녹색 개발 등 핵심 분야에서 협력을 확대하겠다고 화답했다.

루훗 장관은 프라보워 당선자를 조코위 대통령의 후계자라 칭하며, 조코위 대통령 정책이 이어지도록 보장할 것이라고 강조했다.

프라보워 대통령 당선자와 왕이 총리는 지난 18일 비공개 회담을 했다. 앞서 프라보워 당선자는 이달 초 중국을 방문해 시진핑 주석과 회담했다.

[데일리인도네시아]

인니 진출 韓기업들 "당국에 한 목소리 내자" ... 팀 코리아 결성

재인니상의 중심으로 플랫폼 결성... 정보 공유 · 규제당국 공동 대응



▲18일(현지시간) 인도네시아 자카르타 내 주인도네시아 한국 대사관에서 재인도네시아 한국 기업 지원 역량 강화를 위한 팀코리아 플랫폼 업무협약식 후 참가자들이 기념 촬영을 하고 있다. 2024.4.18.

인도네시아에 진출한 한국 기업들이 인도네시아 정부에 공동 대응하기 위해 재인도네시아 한인상공회의소(코참)를 중심으로 '팀 코리아 플랫폼'을 구축하기로 했다.

주인도네시아 한국 대사관은 18일 코참과 인도네시아 주재 5개 공공기관(코트라 자카르타무역관, 한국무역협회 자카르타지부, 한국국제협력단 인도네시아 사무소, 한국수출입은행 자카르타 사무소, 한국무역보험공사 자카르타지사)과 '재인도네시아 한국 기업 지원 역량 강화를 위한 팀코리아 플랫폼 업무협약'을 체결했다.

이번 업무협약을 통해 각 기관은 인도네시아 내 한국 기업들의 의견을 모으고 인도네시아 정부와 관계에서 공동 대응하기로 했다. 또 인도네시아 현지 경제 동향과 각종 규제 정보를 공유하고 인도네시아 정부나 다른 기업과의 네트워크 구축에도 상호 협력하기로 했다.

이상덕 주인도네시아 대사는 "우리 기업이 어느 나라 기업보다 인도네시아에 대규모 투자를 하고 있지만 인도네시아 정부와 관계에서는 그만큼 힘을 내지 못하는 것 같다"며 "우리가 인도네시아 경제 성장에 기여하는 만큼 우리 의견이 반영되려면 목

소리를 하나로 모아야 한다고 생각한다"고 말했다.

이 대사는 "오늘 업무협약을 기점으로 인도네시아 진출기업과 동포 기업, 공공기관, 정부가 힘을 모으고 협력을 강화해 우리 기업 권익을 강화하자"고 강조했다.

이강현 코참 회장도 "인도네시아가 세계적 투자처로 부상하면서 인도네시아 정부에 우리 기업 요구사항이 갈수록 제대로 반영 안 되는 것 같다"며 "결국 우리가 뭉쳐서 한목소리를 내야 힘을 발휘할 수 있다"고 강조했다. 이장희 코트라 자카르타무역관장도 "협력 시너지효과를 극대화하기 위해 노력하겠다"고 말했다.

이날 행사에는 박재한 재인도네시아 한인회장을 비롯해 포스코와 LG전자, SK, LX, 대한항공 등 인도네시아 진출 주요 기업 대표들이 참석해 협력을 다짐했다.

[연합뉴스]

월간 건설신문 창조 광고를 제안합니다.

월간건설신문 창조는 건설관련업체의 영업과 마케팅에 필요한 광고를 받고 있습니다

1, 개요

주요대상 : 건설관련 기업 및 자재, 장비, 기타 관련업체

2, 광고혜택

년간계약을 기본으로하며 계약시 광고디자인 무료
기업 홍보기사 전면으로소개

3, 연락처 및 문의처

021-5579-7281 (mr. kang) 0821 1122 8827
e-mail : khong3000@gmail.com

톱슨 목금형 (톱슨발형) 아크릴 커팅, 밴딩가공

- 생산성 향상
- 짧은제작기간
- 정밀성
- 품질 향상
- 경제성



철판,아크릴, 합판, 뼈그라이트등 레이저커팅



종이, 고무, 가죽, 스폰지,아스테이지, PC, 필름등 모든 자재 커팅금형의 최적금형의 대명사 "톱슨 목금형"

우수한 첨단장비로(CAD, Laser, Auto Banding)최상의 톱슨 목형을 제공하여 **신속성, 정밀성, 경제성**이 월등하며 신발, 자동차부품, 전자부품 절단, 생산하는데 최상의 칼 금형

PT.BUSAN LASER INDONESIA

DELTA SILIKON 2 JL. KALIANDRA BLOK F6/3D CICAU-CIKARANG PUSAT BEKASI
TEL : (021) 2957 - 7591~2 FAX : (021) 8990 - 5309
H.P : 0812 8815 9157 E-MAIL : busan1144@gmail.com
http ://www.bsllaser.com

Steel Laser Cuting, Thomson Mold, Silling Knife

부산 레이저 목형

부산광역시 사상구 사상로 362 (덕포동)
TEL : (051) 637-9791~3 FAX : (051) 637-9790
H.P : 010-3842-3239 E-mail : 1987busan@naver.com
http://www.bsllaser.com

Steel 레이저절단, 씨링칼, 톱슨금형, 특수 칼금형

중국 BYD, 서부자바 수방에 공장 건설... 2026년 1월 가동 목표



▲Periklindo 전기자동차 전시회(PEVS)에 전시된 BYD e6 블루버드 택시(사진=Rayhan Haikal/GridOto.com)

중국 전기 자동차(EV) 제조업체 비야디(BYD)가 인도네시아 서부 자바주 수방(Subang)에 제조 시설을 건설할 것이라고 인도네시아 자회사의 임원이 30일 발표했다.

이 시설은 수방 스마트폴리탄(Subang Smartpolitan) 산업단지 2단계 개발 지역의 108헥타르 부지에 위치할 예정이며, 생산 공장, 연구 개발 센터 및 교육 시설로 구성될 예정이다.

BYD 모터 인도네시아 사장 이글 자오(Eagle Zhao)는 인도네시아 전기자동차산업협회(Periklindo)가 북부자카르타 국제 엑스포에서 주최한 6일간의 Periklindo 전기자동차 전시회(PEVS) 개막일인 지난4월 30일, “이 산업단지는 규모, 근접성, 환경 및 인프라 요건 면에서 BYD의 기준을 충족한다”고 밝혔다.

자오 사장은 이 행사에서 수방 스마트폴리탄을 소유한 수리아찐따 스와다야(PT Suryacipta Swadaya)와 양해각서(MoU)에도 서명했으며, 이후 토지 인도는 8월로 예정되어 있다고 말했다.

연간 15만 대의 생산 능력을 갖춘 수방 공장의 건설은

2026년 1월 가동을 목표로 단계적으로 진행될 예정이다.

이번 발표는 인도네시아 대통령 규정 79/2023호에 명시된 대로 2025년까지 적격 자동차 제조업체에 완전 조립형 전기차 수입에 대한 세금 혜택을 부여하기로 한 정부의 결정에 따라 인도네시아 공장 설립을 약속한 지 석 달 만에 나온 것이다.

로이터 통신은 지난 4월 2일, 세계에서 가장 많이 팔리는 전기차 브랜드 중 하나인 BYD가 올해 판매 목표를 지난해 기록적인 판매량보다 20% 증가한 360만 대로 설정했다고 보도했다.

이 중국 전기차 제조업체는 2018년부터 인도네시아에서 전기버스를 판매하고 있으며, 특정 회사에 지게차를, 상장택시회사 블루버드에 전기를 판매하고 있다.

올해 말까지 50개의 현지 대리점 네트워크를 확보하는 것을 목표로 하고 있으며, 그 중 일부는 지난 1월부터 시작됐

다. Periklindo회장이기도 한 물도코 대통령 비서실장은 지난30일, 베트남 전기차 제조업체 빈패스트(Vinfast)도 현지 생산 시설 건설을 모색하고 있다고 밝혔다.

지난2월 초, 아구스 구미왕 카르파사스미따 산업부 장관은 빈패스트가 올해 인도네시아 시설을 착공하기로 약속했으

며 서부 자바의 까라왕과 중부 자바의 바방 두 산업 단지에 관심을 표명했다고 말했다.

빈패스트의 국내 진출은 BYD와 마찬가지로 정부가 배터리 기술에 관계없이 전기차의 국내 생산 능력 확대를 우선시하는 동일한 인센티브 정책에 의해 추진됐다.

해양투자조정장관실의 인프라 및 교통 조정 차관인 라흐맛 까이무딘은 지난30일, 니켈 또는 리튬 배터리 중 하나를 결정하는 것은 시장의 몫이며 각 기술의 장단점을 인정했다.

니켈은 더 높은 성능을 제공하지만 비용이 더 높은 반면 리튬 배터리는 더 무겁고 에너지 밀도가 낮지만 가격대가 더 낮다고 라흐맛은 말했다.

따라서 그는 전기차 제조업체가 세금 인센티브를 받기 위한 최소 국내부품사용요건(TKDN)은 배터리 화학이 아닌 생산 능력과 연계되어 있다며, 정부의 목표가 국내 생산을 촉진하고 고품질 전기차의 가용성을 보장하는 것이라고 설명했다.

[자카르타포스트/자카르타경제신문]

**도서출판/인쇄
광 개 토**

- 카다록
- 도서출판
- 브로슈어
- 스티커
- 라벨
- 카렌다
- 행택
- 기타

0821-1122-8827
khong3000@gmail.com

Korea Genuine Lubricants (윤활유)

Shell

유압작동유 • 열매체유 • 기어유 • 엔진오일(발전기) • 기타

유인대 대표 0811 83 43 98 021 598 0222
 이광선 이사 0812 1007 7732 08118411 134 (WA)
 Natasha 0812 1121 1010 yusung.jayaabadi@gmail.com

PT. YUSUNG JAYA ABADI
 Ruko Tataka Puri Blok C1 No. 30, Jl. Curug Raya Pos Bitung Tangerang

최태호의 맛있는 우리말

사잇소리의 종류

오늘은 [ㄴ]첨가 현상을 보겠습니다.

‘표준어 규정’에 따르면, 합성어 및 파생어에서, 앞 단어나 접두사의 끝이 자음이므로 뒤 단어나 접미사의 첫음절이 ‘이, 야, 여, 요, 유’인 경우에는, ‘ㄴ’ 음을 첨가하여 [니, 냐, 녀, 뇨, 뉴]로 발음한다고 했습니다.

반드시 초성 [ㄴ]을 첨가하여 발음하여야 합니다.

외국인들은 이 발음 엄청 틀려요.

숨-이불 [숨: 니불]
 맨-입 [맨닙]
 녹-막-염 [녹망념]
 영-업-용 [영업용]
 홀-이불 [홀니불] (‘호치불’이 아닙니다)
 꽃-잎 [꼇닙]
 콩-엿 [콩]
 식용-유 [시공유]

막-일 [망닐]
 내-복-약 [내봉낙]
 색-연필 [생년필]
 담-요 [담: 뇨]
 국민-윤리 [국민눌리]
 샷-일 [상닐]
 한-여름 [한녀름]
 직행-열차 [지갱널차]
 눈-요기 [눈뇨기]
 밤-웃 [밤: 눌]
 쉬운 것 같은데 발음이 어려워요

단국대학교 한문교육학과 졸업
 한국외국어대학교 한국어교육학과 졸업 문학박사
 중부대 교수
 한국대학교수협의회 대표
 한국어문학회 회장
 저서: 한국어문화문법의 50여권

Indobaja Karya Global

유로폼 & 부자재 EURO FORM & ACCESSORIES

인도네시아 생산 제작

- 유로폼 규격별 주문 제작, 판매.
- 부자재 제작, 판매 (Wedge Pin, Flat-Tie, Hook).
- 유로폼 임대 (신재, 고재).
- 유로폼 고재 수리 및 FORM 교체.

FIRE DOOR 제작
 (2시간 내화성능)

철골 제작, 설치

PT. INDOBAJA KARYA GLOBAL.
 Mobile : 0822-1926-6628 0821-2238-2014.
 Jl. Raya Pasar Kemis No.25 Sindangsari Kec. Pasar Kemis Tangerang Banten..

건설, 토목, 플랜트

- PT. HESSA**
자카르타 0821 1464-1343
- POSCO E&C INDONESIA**
자카르타 021 7278-4686
- PT. SEOHEE INDONESIA**
자카르타 021 2991-6001
- PT. KORINDO HEAVY INDUSTRY**
망그랑 021 595-0088
- 대림산업**
자카르타 021 5296-1060
- 롯데건설**
자카르타 021 5060-7257
- PT. POWERTECH**
Engineering & Construction
자카르타 021 520-2025
- 쌍용건설**
자카르타 021 5795-0377
- 두산중공업**
자카르타 021 2995-0102
- 현대건설**
Engineering&Construction
자카르타 021 571-3700
- 현대 중공업**
자카르타 021 2945-5201
- 대우건설**
자카르타 021 250-6555
- GS건설**
자카르타 021 5785-3182
- SK ECO PLANT**
자카르타 021 2709-4662
- SK TECH**
자카르타 021 520-2025
- 삼한기업**
자카르타 021 520-7439
- 삼성물산**
자카르타 021 527-8182
- 현대 엔지니어링**
자카르타 021 5269-4208
- PT. ALAM DUNIA ENG & CONST(ADEC)**
Civil-Architecture-Electrical-Mechanical
망그랑 021 5579-8505
- 계룡건설**
자카르타 0813 9809-7914
- PT. ELJINDO**
토목, 일반건설, 공장건축
자카르타 021 7883-3357
- PT. SPACE TECHNOLOGY**
플랜트 및 공장 설계/제작/시공/O&M
찌까랑 021 8990-2215
- PT. P&I INDONESIA**
Heavy Machinery, Supplier,
Construction & Port Crane
망그랑 021 5579-3855
- PT. TUNAS DUNIA**
자카르타 021 2936-3664
- PT. ACE ENGINEERING & CONSTRUCTION**
Civil-Architecture-Electrical-Mechanical
IUJPLT(Solar Plant))
자카르타 021 2782-2600
- PT. SSA**
EPC GENERAL CONTRACTOR
자카르타 62 812 1955-5736
- PT. DAEAH E&C INDONESIA**
건축, 토목, 플랜트
반트 021-5574-1492
- PT. HAN JIN KONSTRUKSI INDONESIA**
General Engineering & Construction
Contractor
세랑 반트 0254 402323
- SHINHWHA TECHNO PLANT**
Electrical, Mechanical, Construction,
Fire Fighting Total Solution
Factory Control Consultant
찌까랑 021 8984 1283
- PT. UTAMA JAYA TEKNIK**
Engineering, Construction &
Manufacture
망그랑 021 5577 4507~09
- PT. HANS JAYA UTAMA**
건축, 토목, 플랜트
자카르타 021 7919-2055
- PT. WOOIL INDONESIA**
플랜트, 기계, EPC
망그랑 021 5935-0229
- PT. HAECHANG DEVELOPMENT**
토목(터널)
자카르타 0811 610 3042
- PT. KMU**
철구조물 제작 및 설치
0813 1939 2260

인도네시아 건설 및 관련업종 디렉토리

인도네시아 한인 건설 및 관련 업종의 정보 디렉토리입니다. 게재를 원하는 업체는 업체의 기초정보를 본지 이 메일로 보내 주시면 다음호 부터 게재토록 하겠습니다. 이메일:khong3000@gmail.com, 0821 1122 8827

- INI GEO**
친환경 옹벽, 사면보호, 벽면녹화
자카르타 021 581-4742
- PT. KUMYI PLANT INDONESIA**
JAKARTA SELATAN
자카르타 (021) 726 9976
- PT. KUMGANG HYUNDAI INDONESIA**
커튼월 및 창호 방화도어, 셔터, 자동문 각
종 판넬 공사
망그랑 021 5568 5408
- PT. KSK BANGUN KARYA**
건설, 토목, 플랜트
자카르타 021 7591-2718
- PT. Muns Cipta Bangun**
토목, 철골, 건축, 인테리어
망그랑 021 5541-747
- PT. BUANA INSKONSI JAYA**
Waste Energy Plant, Electrical, HVAC
망그랑 021 3973-1528
- 삼성물산**
자카르타 021 2988-0418

공단 및 지사

- 한국 수자원 공사**
자카르타 021 5140-0025
- 한국 농어촌 공사**
자카르타 021 7591-3414
- 국기철도공단**
자카르타 021 5058-8812
- 건설공제조합**
자카르타 021 5290-4042
- 산업인력공단**
자카르타 021 7918-6012

ENGINEERING

- PT. BANGUN JAYA UTAMA**
Engineering & Construction
021 652-0449
- 도화 엔지니어링**
자카르타 021 5140-0996
- 유신 엔지니어링**
자카르타 021 526-2409
- PT. BANGUN JAYA UTAMA**
Engineering & Construction
자카르타 021 652-0449
- PRATAMA JAYA**
Engineering
망그랑 021 5576-8070
- PT. P-CRANETECH ENG & SERVICES**
자카르타 021 5435-0412
- SAMSUNG C & T Corporation**
자카르타 021 2988-0418
- 대영 엔지니어링 (DY)**
자카르타 021 5794-5766
- PT. DAEKYEONG E&C**
Engineering & Construction
세랑, 반트 0254 848-7678
- PT. CNEX ENGINEERING CONSTRUCTION**
Supply and Instalation,
Fire Alarm and Fire Fighting System
자카르타 021 2920-4684
- PT. JINWOO ENGINEERING**
망그랑 021 597-7810
- PT. GLOBAL SUNG JUOO**
General Construction & Engineering
망그랑 021 5577-2538
- PT. MULTI PERSADA**
Construction & Engineering, Civil,
M&E, Treading
망그랑 021 5578-0702
- PT. PAJAR EKA YOUONE(FEY)**
Engineering & Construction
망그랑 0254 781-3709
- PT. FAJAR EKA YOUONE(FEY)**
Engineering & Construction
망그랑 0254 781-3709
- PT. JAYA TEKNIK KONSTRUKS(Besar/PMDN)**
Engineering & Construction
반트/세랑 021 5574-1492

건축설계 사무소

- 정밀건축종합건축사무소**
자카르타 0852 1561-9583

- PT. MSP(MAKMUR SISTIMINDO PERKASA)**
자카르타 021 721 0356
- 전기**
- SHINHWHA TECHNO PLANT**
Electrical, Mechanical, Construction,
Fire Fighting Total Solution
Factory Control Consultant
찌까랑 021 8984 1283
- SHINHWHA TECHNO PLANT**
Electrical, Mechanical, Construction,
Fire Fighting Total Solution
Factory Control Consultant
찌까랑 021 8984 1283
- LS Electric (구 LS산전)**
전력 수배전 해외사업부
자카르타 0212933-7614
- 정석 테크 아바디**
종합전기, Electrical & Supplier
망그랑 021 5566-2989
- PT. SAMJIN INDONESIA ENC**
전기, 통신, 소방공사
자카르타 0812 8293-0448
- PT. FIRDAUS INDONESIA**
Mechanical, Electrical, General
Supplier & Contractor
망그랑 021 5940-2939
- PT. BNC MACHINERY INDONESIA**
Electric Rebar Bending, Cutting Ma-
chines & Auto.
자카르타 021 5435-3589
- PT. YOOHAN ELECTRIC & C**
Agen Cable Listrik (Eterna, Voksel &
JJ-Lapp Cable), Elektrik Equipment
망그랑 021 5574-6345
- PT. YUCOM JAYA MANDIRI**
General Contractor, Mechanical
Electric, General Trading
망그랑 021 5949-2764
- PT. UTAMA JAYA TEKNIK**
Electrical, Mechanical, Civil, Design &
Engineering.
망그랑 021 5577-4507
- PT. WOJIN CONSTRUCTION**
Electrical, Mechanical, Fire alarm,
자카르타 021 8991-3049
- 건축자재**
- LS전선**
자카르타 021 3973-3988
- PT. DWI MITRA ANUGRAH**
에폭시, 바닥시공
021 880-3515, 0812 100-0055
- PT. BITUTEK**
지붕자재 아스팔트 싱글, 방수시트 제조
찌부부르 021-2906-0202
- PT. TOILON INDONESIA**
Duct Insulation, Pipe Insulation, Roof
Insulation, Bag Component, Playing
Mat, Automative Part
망그랑 021 5940-4086
- PT. ARI TECH INDONESIA**
공장수질개선, 정수시스템
0815 4655-5680
- PT. MIDAS INDONESIA**
U-PVC 지붕자재
망그랑 021 5428-7777
- PT. ASIA CHEMICAL INDUSTRY**
산업용 특수페인트
망그랑 021 5579-0456
- PT. MIRAN METAL INDONESIA**
Produksi & Kontruksi Plat Besi,
Stainless, Galvanis, V-Cutting, Tekuk
망그랑 021 596-9775
- PT. SIAN U-PVC**
U-PVC System Window, ABC Door
보고르 021 8794-3838
- PT. EROM ABADI INDO**
건축자재, 소모품 유통
브카시 021 8991-2061
- PT. CTS GLOBAL INDO**
친환경 방음, 차음 펜스 생산
찌까랑 021 8991-2061/63
- KORIANA TOOL**
Power tools, Scurity Tool, Mold Materials,
망그랑 021 5940-0081
- PT. MITRA METAL**
Metal Spray, Ceramic Coating,
Tungsten Carbide, Fabrication
망그랑 021 596-0522

- PT. KYUNG HEUNG INDONESIA**
Sandwich Panel TM Roof & Wall, Steel
Structure & Contractor
자카르타 021 530-7244
- PT. ANEKA PANEL INDONESIA**
Manufacture of Sandwich Panel
자카르타 021 797-8989
- PT. SUNWOO HOME INDONESIA**
Manufacturing Stainless Steel Pipes
망그랑 021 5940-0288
- PT. TOILON INSU PANEL**
Insulated Panel
망그랑 021 5579-7181
- HYUNDAI ALUMINIUM CO.,LTD**
자카르타 0812-8706-7437
- PT. FAJAR EKA INDOTAMA**
Steel Structure Fabricating, Piping
(FAB & Instal), Mechanical Construction,
망그랑 021 5444-393
- PT. PUTRA HANKUK**
Steel Con's & Civil Engineering
자카르타 021 525-5784
- PT. DANAKORINDO JAYA**
Steel
망그랑 021 5510-588
- PT. KUMGANG INTERNATIONAL**
Curtain wall & Aluminum window/ Fire
door & shutter.
자카르타 021 5568 5408
- HANSHIN**
컴프레샤
망그랑 021 5949-4000
- PT. DONG SUNG TOOLS**
공구 머신들
찌까랑 021 8990-2723
- PT. SMART TECHTEX**
Door, Windows, Plafon
자카르타 021 522-7983
- 에스와이패널**
EPS 판넬
망그랑 021 2932-5742
- PT. WARNATAMA CEMERLANG**
에폭시
망그랑 021 590-1888
- PT. PRIME CON INDONESIA**
바닥코팅
망그랑 021 5316-3787
- PT. SEJIN LESTARI FURNITURE**
Door, Furniture
망그랑 021 591-8496
- PT. NEWSUN**
안전화
망그랑 021 2901-7310
- PT. DOLSEOK INDONESIA**
지붕재, 방수시트
망그랑 021 2259-7930
- PT. HYDRO JOTALINDO PERKASA**
Master Dealer Lampung Sand
Blasting & Painting Applicator
람뽕 0721 780 151, 0721 781 457
- PT. KCC INDONESIA**
페인트
자카르타 021 3002-7184
- PT. KCCI CHEMTECH INDONESIA**
에폭시 바닥재, 접착제
쯔빠라 0291 751-2706
- PT. LEBIH BAGUS**
친환경 가설
자카르타 0821 1331 3430
- CV. TROPIKA PERKASA**
각종가구 / 건축용 합판
버카시 0811 1929 350
- PT. Lineone indonesia**
Scaffolding Fabrication
망그랑 021 5574 1492
- PT. TOPSCO STEEL UTAMA**
KRAKATAU POSCO 후판공급
필레곤 0813 8039 7748
- PT. KTC MITRA INDONESIA**
U-PVC, 알루미늄도어, 창문, 하이샤시
보고르 021 8792-9422
- NEXTIN**
LED, Special Lighting
자카르타 021 3104-414
- PT. indobaja**
방화문제작, 철재절단, 절곡
망그랑반트 021 5935 5882
- ECO INTERNATIONAL**
맨홀뚜껑 & 그레이츠
0815 8989 667

- PT. IMGLOBAL [PAPERYARN]**
건축자재, LVR, DECO, DELUXE TILE
자카르타 021 2247-6211
- PT. LINEONE INDONESIA**
가설건축자재, Scaffolding, Field
installation/dismantling
반트/세랑 0215574-1492
- PT. CKP ABADI**
건축자재, 페인트
브카시 021 8278-2456
- 설비**
- PT. TOPINDO TEKNIK ABADI**
General Contractor
자카르타 021 7918-1917
- PT. HYUNDAI ELEVATOR INDONESIA**
Maintenance & Repair, Spare Parts
자카르타 021 631-8444
- PT. GEOSUNG SYSTEM INDONESIA**
Multizone Airconditioner Clean room plane,
HVAC Thermo-Hygrostat, Maintenance
필레곤 025 434-0319
- KUMSUNG INDONESIA**
Agen Samho Boiler
자카르타 031 664-1641
- PT. MIURA INDONESIA**
Best Partner for Energy, Water,
자카르타 021 2902-2342
- PT. KOREA FIBLON**
Lighting Innovation
자카르타 021 4280-1604
- WOORIZEN INDONESIA**
The Energy Saving Solution
자카르타 021 386-2228
- PT. GEUM CHEON INDO**
판금가공
망그랑 021 5940-2454
- PT. JM EKA PERSADA**
대차, 바퀴, 팔렛, 트레이
망그랑 021 558-6446
- PT. TOP ABADI**
팔렛 작업대, 대차
찌까랑 021 8990-2241
- PT. HYUNDAI FACADE ALUMINIUM INDONESIA**
망그랑 021 2901-5282
- PT. ECO international**
맨홀(Manhole),그리스트랩
자카르타 021 2782-8878
- PT. SUNG HWA PLUS**
Total Fire Protection Solutions
자카르타 021 4064-2114
- 인테리어**
- HDG**
Interior, Branding, Construction
자카르타 021 7205-007
- 채움디자인**
Design & Build
자카르타 021 8946 9398
- PT. WELLZ-IN(웰즈인)**
Interior Furnitur & Architecture
자카르타 021 7884-9247
- PT. DESIGN ACE**
Creative Design, Interior, Architecture,
Furniture, Sign
자카르타 021 7590-8858
- PT. DECOREE INTERNATIONAL**
Interior, Architecture, Creative Design
자카르타 021 8066-7038
- INI GALLERY**
INTERIOR & FURNITURE
자카르타 021 581-4742
- PT. DUNIA INDAH MAKMUR**
K-Wallpaper & Wood Vinyl Flooring
찌부부르 021 8431-0753
- PT. EOK ECO INDONESIA**
인도어, 아웃도어, 인테리어
자카르타 021 7919-2426
- PT. INDOKOR**
Interior & Total Solution
찌부부르 021 8430-7773
- PT. KES INDONESIA**
Interior & Exhibition
망그랑 021 558-2105
- LIVING A&I**
Architecure & Interior
자카르타 021 7278-0704
- YOU & YOU INTERIOR**
021 719-1285
- 포워딩**
- F1 LOGIX**
International Freight Forwarding
자카르타 021 797 6237

ABADI TRANS LOGISTIC
International Freight Forwarder
자카르타 021-4683 6025

PT. ACE MULTITRANS CARGO
International Air and Seafreight Forwarder
자카르타 021 2260 4233

PT. DUNIA TRANSPORTASI LOGISTIK
International Freight Forwarding
자카르타 021 4287-0098

(주)소리항공
PT. BINTANG JAYA TRANS
자카르타 0851 0046 3552

PT. WIRAWAN KAWAN SEJAHTERA (WIKASA)
International Freight Forwarder
자카르타 021 8379-1935

PT. CAHAYA INDAH LOGISTIC
As International Freight Forwarder
자카르타 021 2751-3783

PT. HANINDO EXPRESS UTAMA
건설장비 운송
자카르타 021 252-5123

KAS EXPRESS
자카르타 021 2938-2773

KPL
자카르타 021 422-9282

PT. EAST GLOBAL LOGIX
자카르타 021 8063-0760

PT. KCTC INTERNATIONAL LOGIX
자카르타 021 797-5959

PT. PENASCOP LOGISTIK TRANSNIAGE
항공/해상, 수출입통관
자카르타 021 2867-3944

PT. LogisALL Global Indonesia
자카르타 021 8066-7220

PT. JUST IN TIME
자카르타 0813 1030-4644

PT. Pertama Logistic Service
망그랑 021 558-6446

PT. KORNET LOGISTICS
International Freight Forwarding
항공/해상 수출입 통관
자카르타 021 4587-7350

PT. GLOBAL CHEM INTERNATIONAL
LOGISTIC & TRADING
찌까람 021 2956 3356/57

ITL
INTERNASIONAL TOTAL SERVICE & LOGISTICS
자카르타 021 5011 2120

PT. KGL INDONESIA
자카르타 021 2956 3356/57

중장비, 기계

KOTRACK
중장비
자카르타 82 10 8732-2928

현대건설기계
중장비
자카르타 021 5290 1493

PT. SUMA SUKSES SEJAHTERA
자카르타 021 522-2241

DAEWON CRANE GLOBAL
망그랑 0812-1200-3344

PT. HD FORKLIFT INDONESIA
자카르타 021 2961-6497

반도 크레인
크레인 호이스트
자카르타 021 3002-7804

PT. CNB MACHINERY INDONESIA
건설관련 기계판매
망그랑 021 5572-1090

컨설팅

OK 컨설팅
인허가, 비자, 세무, 부동산, 여행사
자카르타 021 7504-578

두왕 컨설팅
법인설립, 기업법률자문 전문
자카르타 021 2941-1043 (ext 102)

WINNERS CONSULTING
키타스, 법인설립,
자카르타 021 5012-3277

반석 컨설팅
세무회계, 법인설립,
자카르타 021 7918-9193

PT. GAON INDO JAYA
키타스, 법인설립,
망그랑 021 5579-4626

PT. BNG CONSULTING
세무, 회계
자카르타 021 522-2739~40

한국 컨설팅
PT. GLOBAL CENTER
망그랑 021 5577-6454

PT. JOO CONSULTANT
세무, 회계
망그랑 021 558-1616

WOORI CONSULTING
키타스, 법인설립
자카르타 021 7918-4264

BNC CONSULTING
법인설립 및 키타스 진행
021 2912-6495/6

PERMATA FORTUNE INDONESIA
법인설립 및 키타스 진행
021 799-6182

통신, CC TV, 보안

PT. KINEZ
인터넷, 통신, CCTV
망그랑, 찌까람, 브카시, 스마랑, 자카르타, 보고르
021 3002 9000

PT. GLOBAL SUMBER JAYA
CCTV/PABX/Access Control/
자카르타 021 7251-606

PT. D&B NETWORK
자카르타 021 2938-5398

PT. TELE GLOBE GLOBAL
Elec. Mechanical Eng & Construction,
브카시 021 8240-0880

컴퓨터 원
CCTV, Computer
망그랑 021 5579-6399

HANSTAR
인터넷 CC TV
자카르타 021 2906-7229

건물관리, 용역

ECONE
건물관리, 용역, 방역, 살균,
자카르타 081 1111 8057

인력관리, 용역

PT. AGUNG SINAR BUNGKUK
인력파견 관리, 경비, 생산직, 사무직 등
자카르타 021 8952 7463

유니폼, 작업복

PT. KOTIK BATIK INDONESIA
작업복, 유니폼, 단체복, 현장조끼
자카르타 0812 8118 6936

**재인니 한국 건설협회
가입 및 문의**
박건우 부회장
(0815 1902 4123)

인쇄/출판 광개토 Kwanggaeto

인쇄

카드록 / 브로슈어 / 리플렛 / 신문 / 메뉴판
BOOK / 사용설명서 / 사보 / 회보 / 지명원
보고서 / 회사소개서 / 교재 / 각종 양식의
카렌다 / 명함 / 봉투 / 바인더 / 쿠폰 / 초대장
인박스 / 제품 패키지 /
스티커 / 라벨 / 행택 / 컴퓨터 커팅

롯데장학재단.. 인도네시아에서 도서관 건립 기념식과 장학금 수여식 진행해

지난 4년간 인도네시아 장학생 1천명 지원
이번에 19번째로 초등학교 도서관 지원, 누적 6억원
장학금과 책으로 새로운 세상에 나가는 계기 되길

롯데장학재단(이사장 장혜선)은 인도네시아에서 도서관 건립 기념식과 장학금 수여식을 진행했다고 밝혔다. 인도네시아의 수도 자카르타의 4개의 초등학교 도서관 건립을 위해 1억을 지원하고, 10개 대학의 학생 총 50명에게 상, 하반기 각각 총 3000만원의 장학금을 지급한다는 계획이다.

지난 25일, 자카르타 내 한 초등학교에서 도서관 건립 기념식을 진행하고 26일에는 자카르타 롯데몰에서 장학금 수여식을 진행한 후 또다른 초등학교에서 도서관 건립 기념식을 가졌다. 이날 행사엔 롯데장학재단 장혜선 이사장과 롯데복지재단 이승훈 이사장, 자카르타 현지 롯데 계열사 법인장과 학교 총장 등 협



력기관과 수혜기관 관계자가 참석했다. 장혜선 이사장은 “롯데 신격호 글로벌 장학금으로 인도네시아 학생들의 좋은 결과를 기대하고 책을 통해 새로운 세상을 접하고 발전하는 여러분의 모습을 기대한다” 고 밝혔다.

롯데장학재단은 2010년부터 인도네시아에 장학금 지원을 시작하여 누적 약 6억6천만원을 지원했다. 이번 인도네시아에 지원하는 롯데 신격호 글로벌 장학금은 인도네시아의 10개 대학에 각 5명에게 연간 각 120만원을 지원하게 된다.



Kawasan Industri Rangkas Bitung by
PT. Muns Cipta Bangun

최적의 산업단지 분양!

왜 멀리서 찾지?

우리가 몰랐던 이곳! ... 공항, 항만과 망그랑 도심 가까이
저렴한 인건비, 노동인력 풍부한 지역으로
100hr 규모로 조성합니다!

1. 위치 : Rangkas Bitung, Lebak, Banten
2. 면적 : 100 hr (1,000,000 M2)
3. 공단개발지 산업용지로 지정 완료.
4. Serang-Panimbang 고속도로 개통으로 접근이 용이함. Tol Gate에서 10분거리.
5. Kabupaten Lebak 인구수 : 2020년 조사기준 약 138만명
6. 최저임금 : 2024년 기준 Rp 2,978,764 으로 BANTEN주내 최저이며, 인구가 많아 노동집약적 산업에 적합함.
7. 분양가 : Rp 800,000/M²
7.1 부가세, 취득세, 이전비용 별도
7.2 공단내 도로, 배수로 및 부지평탄작업등 기본토목공사 완료기준.
8. 시행 및 시공사 : PT. Muns Cipta Bangun

| 출발지 | 거리 | 소요시간 |
|-----------------------|--------|--------|
| Gerbang Tol Tangerang | 85 Km | 1H 10M |
| Air Port (CGK) | 103 Km | 1H 30M |
| SCBD Jakarta | 108 Km | 1H 40M |
| Tanjung Priok Port | 121 Km | 2H 30M |

문의처 : 081190097773 (whatsapp)
kakaotalk ID : muns.id
Email : munsbc@muns.id

Grand Serpong Mall (Great Western Resort) Lt. UG No. 6,
Jl. MH. Thamrin KM. 2.7, Kebon Nanas, Kel. Panunggangan Utara,
Kec. Pinang, Kota Tangerang, Banten, Indonesia 15143
Tlp. 021-5541747 | E-mail. munsbc@muns.id, munsbc33@gmail.com
www.muns.id

LX하우시스, 완벽한 뷰 담은 창호 ‘뷰프레임’ 출시

베젤리스 디자인.슬림 프레임 적용... ‘더 넓어진 뷰’ 제공
최대 28mm 두께 유리 및 창짝·창틀 다중챔버 설계 ‘단열성능 높여’



LX하우시스가 완벽한 뷰를 선사하는 창호 신제품 ‘LX Z:IN(LX지인) 창호 뷰프레임(VUE FRAME)’을 출시했다.

‘뷰프레임’은 기존보다 슬림해진 창호 프레임(창짝+창틀)을 통해 더 넓어진 뷰를 제공한다. 이는 제품명에 담았으며, 기존 PVC창호와는

차원이 다른 미니멀한 디자인과 로이유리 1장만으로 에너지소비효율 1등급 구현이 가능한 뛰어난 단열성능까지 갖춰 트렌디하면서 품격 높은 인테리어를 완성시켜준다. 먼저 ‘뷰프레임’은 간결하고 깔끔한 ‘미니멀 디자인’을 제품 전반에 구현했다. 국내 창호업체 가운데 처음으로 창틀은 거의 안 보이고 창짝만 보이는 베젤리스 디자인을 도입하고 창짝 높이까지 최대 14mm 줄여 슬림해진 프레임으로 더 넓어진 뷰를 제공한다. 여기에 더해 방충배수캡.스트라이커.윈드클로저.핸들스토퍼 등 다양한 창호의 기능성 부자재들도 프레임과 일

체화된 플랫(평평한) 및 히든(숨겨진) 디자인을 적용해 미니멀 디자인의 디테일을 더욱 배가해 준다. 특히 논실리콘(Non-Silicone) 공법을 채택해 기존 창호와 달리 유리 마감 부분을 실리콘으로 처리하지 않고 가스켓(패킹 자재) 마감으로 변경, 깔끔한 외관 구현은 물론 실리콘에 쉽게 생기는 곰팡이에 대한 걱정을 없앴다. 또 ‘뷰프레임’은 창호의 가장 기본인 단열성능도 더욱 높였다. 최대 28mm 두께의 유리까지 적용이 가능하며, 창짝과 창틀 모두에 단열성능을 높이는 다중 챔버 설계가 적용됐다. 이를 통해 ‘뷰프레임’ 이중창의 경우 로이유리

(26.28mm) 한 장만으로도 에너지소비효율 1등급을 충족한다. 한편 ‘뷰프레임’은 창호의 기본 색상인 우드.그레이 계열 컬러 8종을 비롯해 화이트 컬러 4종을 함께 선보여 최근 주거공간 인테리어로 가장 인기를 끌고 있는 감각적인 ‘화이트뷰’ 연출도 가능하다. 출처 : 한국건설신문

한국으로
꽃 배달은
0816 95 4414
kakao ID jihyun64
근조화, 축하 화환등

한국 점유율 1위!

한신 에어 콤프레터서

콤프레터서하면 한신입니다!



한신 신제품 출시

1. AT 시리즈 : 일반 인버터 타입 대비 **4%** 더 에너지 절약가능한 타입
2. FYH 시리즈: 냉각 성능 **10% UP!!**
오일 함유량 **10% DOWN!**
3. HBH 시리즈: 5~20마력 소형 오일프리

유성열 : 0812 8037 0303 | 한상윤 : 0822 9999 1447 | Mariono : 0812 8763 965

TANGERANG Ruko Tataka Puri Block C1No.25
Jl. Curug Raya Pos Bitung Tangerang 15810
JEPARA Desa Troso RT. 007 / RW. 010, Kel. Troso
Kec. Pecangaan Jepara Prov. Jawa Tengah

Email : hanshincompressor@yahoo.co.id
Telp : 021 5949 4000 / 5949 4222
Fax : 021 5949 4666